

**IMPACT DE LA CRISE SANITAIRE COVID 19  
SUR L'ACTIVITE TOURISTIQUE DU LIVRADOIS-FOREZ**

**DOCUMENT PROVISOIRE EN DATE DU 11 MAI**

## CONTEXTE

La Maison du tourisme du Livradois-Forez tente d'analyser l'impact de la crise sanitaire Covid 19 sur le secteur du tourisme à partir de différentes données et études nationales et régionale. En complément elle a lancé une enquête auprès des acteurs touristiques partenaires de la Maison du tourisme pour identifier l'impact économique, les acteurs fragilisés, l'évolution des offres et des stratégies de communication des prestataires touristiques, leurs efforts de mobilisations des « ressources extérieures » ainsi que leurs attentes vis-à-vis de la Maison du tourisme.

Ce document présente quelques premières données pour alimenter les réflexions des 3 commissions de travail mis en place les 12, 13 et 14 mai. **Ce document est pour l'instant provisoire. Une version plus aboutie et mise en page sera diffusée plus largement à tous les partenaires d'ici quelques jours.**

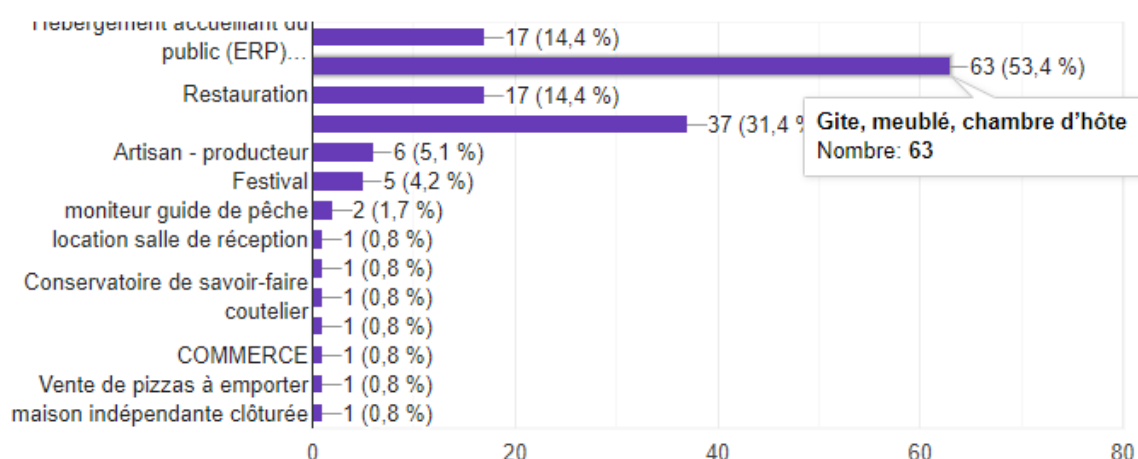
**La Maison du tourisme remercie toutes celles et tout ceux qui ont bien voulu prendre un peu de leur temps pour répondre à cette enquête.**

## 118 PRESTATAIRES TOURISTIQUES (SOIT 41 %) ONT REPONDU A L'ENQUÊTE

118 prestataires touristiques ont répondu à l'enquête (soit 41% des 288 partenaires). C'est le taux de participants le plus élevé de toutes les enquêtes menées par la MDT. En complément de cette enquête réalisée en ligne, l'équipe technique a appelé directement au téléphone plus de 60 prestataires partenaires.

Quelle est votre activité ? (Plusieurs réponses possibles, notamment pour les multiactifs)

118 réponses



- Grande majorité d'hébergement : 68% (dont 53% gîte, meublé et chambre d'hôte).
- Prestataires d'activités : 31%
- Prestataires de restauration : 15 %
- Producteurs et artisans : 5 %

NB : certains partenaires ont plusieurs activités. Cette participation est représentative des partenaires de la MDT.

## 75 % DES STRUCTURES A L'ARRÊT TOTAL AU PRINTEMPS

---

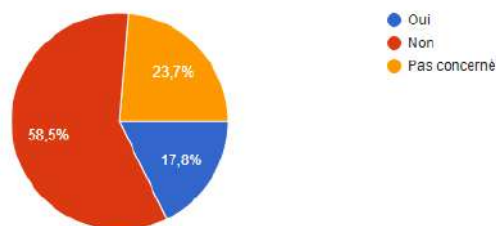
Depuis le début du confinement **75%** des structures sont à l'arrêt et 13% en forte baisse.

- Tous les hébergements ont été fermés sauf ceux qui ont accueillis des « professionnels ».
- Certains restaurants ont proposé quelques solutions alternatives (livraison, panier repas, vente à emporter)
- Les producteurs et artisans ont pour la plupart continuer de produire sans débouchés commerciaux pour l'instant.
- Les sites d'activités et musées ont totalement arrêtés leurs activités. 2 ont proposé des solutions alternatives.
- 4 festivals « majeurs » sur 6 (partenaires de la MDT en 2020) ont été annulés/reportés (Coutellia, Les Copains, World festival, Pamparina). Une solution de report des Concerts de Voloro à l'automne est en cours d'étude. La décision pour le festival de La Chaise-Dieu sera prise le 16 mai. L'hypothèse de son annulation est à l'étude.

Seulement 17% des interrogés ont pu mettre ne place une ou des alternative(s)

Pendant la période de confinement avez-vous mis ou comptez-vous mettre en place un système pour continuer et diversifier votre activité ?

118 réponses



## DES FORTS CHUTES DE CHIFFRES D'AFFAIRE

---

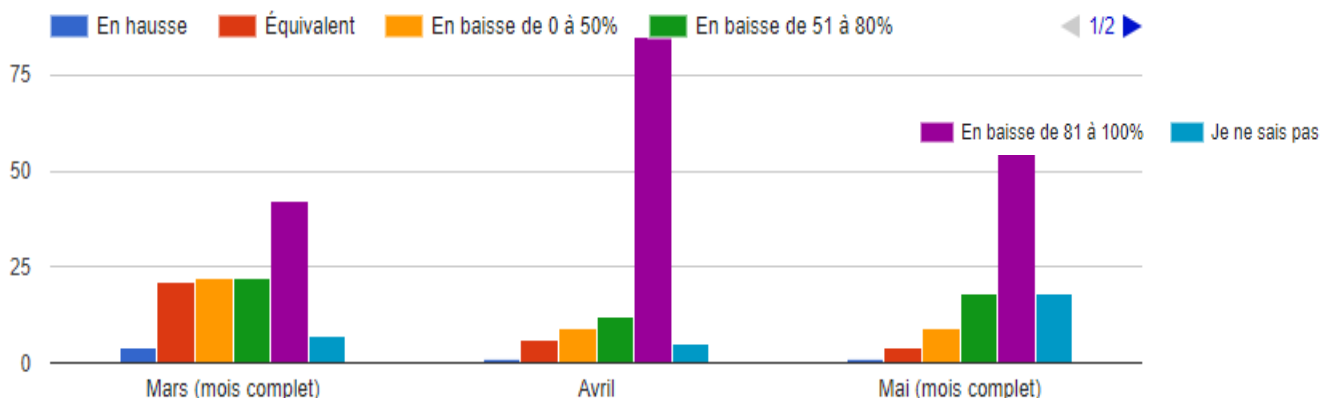
### 1 – Des pertes déjà colossales au cours du printemps

Le chiffre d'affaire des acteurs touristiques a subi une baisse dans des proportions astronomiques. Cette baisse entre 80 et 100% du CA a concerné :

- En mars : 36 % des prestataires interrogés. Certaines structures n'étaient pas encore ouvertes ou ont pu ouvrir la première quinzaine.
- En avril : 71 % des prestataires, sachant que certains ont pu mettre en place quelques solutions alternatives.
- En mai : 65% (estimation). Ce taux reste très haut en raison de nombreuses incertitudes (déconfinement, ouverture, etc).

Concernant votre chiffre d'affaires, diriez-vous que par rapport à celui de 2019, il est ou sera

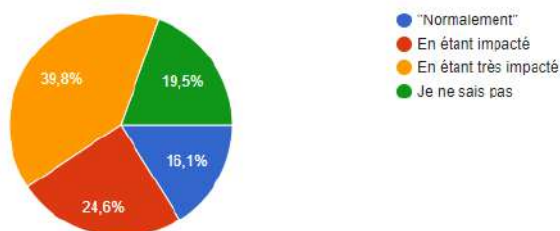
:



## **2 – Une saison estivale qui s’annonce compliquée pour 60 % des acteurs touristiques**

Dans le cas où la saison estivale serait "sauvée", vous estimez reprendre votre activité :

118 réponses



Seuls 16 % des acteurs touristiques considèrent qu'ils devraient pouvoir travailler normalement cet été. 60 % pensent le contraire et envisagent malheureusement une baisse d'activité.

Une enquête menée au niveau nationale confirme les difficultés envisagées en raison des aspects suivants :

- les déplacements risquent de rester limités
- fort taux de chômage partiel (donc perte de revenu pour toute une catégorie de Français)
- des réservations à l'ultra dernière minute (2 à 1 jour avant le départ)
- moins de congés cet été (les employeurs ayant incité à la prise de congés pendant la période de confinement)
- des vacances « moins loin » et peut-être avec un budget plus réduit
- moins d'animations/activités et festivals
- des mesures sanitaires repoussantes
- des touristes qui vont vouloir éviter la « foule »

## **3 – Des fermetures annoncées**

Il est difficile à ce jour de savoir si des structures vont devoir mettre sur la clé sur la porte compte tenu des incertitudes encore actuelles (retombées de la saison estivale, évolution des aides, etc.). 8 structures annoncent tout de même avoir une trésorerie insuffisante pour

redémarrer leur activité pleinement. Des fermetures probables d'établissement sont donc malheureusement à attendre notamment dans le secteur de la restauration.

#### **4 – Perspectives sur l'année 2020**

Au niveau national, les perspectives sur 2020 sont alarmantes comme le montre une étude commandé par BPI France

Estimation de l'évolution du chiffre d'affaires des principaux secteurs d'activité du tourisme (en M€ HT)

	CA 2019 en M€	CA 2020 en M€	Evolution 2020/2019	Perspectives de rebond 2021-2023
Hôtellerie	18 400	11 000	- 40%	Attentisme des clientèles étrangères et professionnelles ; Reprise plus rapide pour les catégories économiques (à partir de l'automne 2020 ou du printemps 2021) ; Reprise plus lente pour les catégories haut de gamme, avec dans un premier temps un effet volume puis un effet prix.
Hébergements familiaux (campings, villages, résidences, locations)	13 300	9 600	- 30%	Reprise rapide grâce à la clientèle française (été 2021) ; Reprise plus lente dans les campings ayant une importante clientèle internationale.
Equipements culturels et de loisirs	3 000	1 800	- 40%	Reprise rapide (à partir du printemps-été 2021) pour les équipements de loisirs dont la clientèle est majoritairement domestique.
Tourisme de santé et bien-être	920	420	- 54%	Reprise rapide (à partir du printemps-été 2021), mais avec des difficultés financières pour certains établissements thermaux.
MICE (centres de congrès et parcs des expositions)	4 600	2 300	- 50%	Reprise rapide (à partir du printemps 2021), mais freinée par l'atonie de la demande internationale et la disparition probable de nombreux sous-traitants.
Restaurants et bars	64 500	40 200	- 38%	Reprise rapide possible, mais aléatoire ; Fermeture probable de nombreux établissements.
Tour-opérateurs (voyages à forfait)	4 700	1 300	- 72%	Reprise freinée par le lent redémarrage des voyages à l'étranger.

*\* Hors dépenses de transport et dépenses des Français lors de leurs séjours à l'étranger.*

## **UN SOUTIEN DE L'ETAT ET DES COLLECTIVITES INDISPENSABLES**

L'Etat et les collectivités locales ont mis en place des mesures pour tenter de limiter la crise. L'une des aides les plus importantes a été le financement du chômage partiel.

En France, 95% des professionnels du tourisme ont mis au moins l'un de leur salarié en chômage partiel.

En Livradois-Forez, dont l'économie touristique locale est moins portée par des « groupes » ou « industriels » du tourisme, cette proportion est plus faible (environ 25%). Cette solution a été mise en place par les villages de vacances, les hôtels et les restaurants qui sont les plus gros pourvoyeurs d'emplois. 8 structures ont déclaré plus de 4 salariés en chômage partiel. Un hôtel a procédé à ce dispositif pour 16 salariés, un village de vacances pour 18.

D'autres dispositifs ont été mis en place. La survie de la plupart des festivals du Livradois-Forez est liée au maintien des aides publiques (Conseil régional, conseil départemental, communautés de communes) qui dans la plupart des cas semblent avoir été confirmées au moins officieusement.

50 % des sondés ont fait une demande d'aides, principalement le fond national de solidarité (+ 75 %), du fait de sa « souplesse » et ouverture à beaucoup de structure. 50% ont eu pour l'instant une réponse positive (aide de 1 500€), 30% sont encore attende pour faire leur demande (document comptable).

Pour les 50% n'ayant pas fait de demande, beaucoup ne remplissent pas les modalités (+ de 40%) ou ne connaissent pas les aides existantes (34%). Des conseils ont été apportés par l'équipe technique de la MDT pour les prestataires qui le souhaitent.

## **LA NECESSITE DE S'ADAPTER**

---

Toutes les structures touristiques vont devoir adapter leurs offres touristiques. Les évolutions concernent notamment les aspects suivants :

- La mise en place de protocoles sanitaires spécifiques à chacune des filières (pour tous les acteurs)
- Une nouvelle organisation des flux notamment dans les sites de visite où, les contraintes actuelles, limitent 1 personne toutes les 4 m<sup>2</sup>. Ainsi les musées par exemple vont devoir limiter leur nombre de visiteurs par tranche de visite. Exemple : Richard de Bas réfléchit à la mise en place de visite limitées à 4 personnes.
- Le développement de la réservation préalable en ligne.
- La création de nouvelles offres et de solutions alternatives. Des structures se sont déjà engagés dans des travaux d'aménagement (ex : équipement de sanitaires dans toutes les chambres).

45% des prestataires touristiques ont continué à communiquer pendant la crise, notamment sur les actualités liées à la crise, leurs nouveautés ; 15% ont mis à profit la période de confinement pour mettre en place de nouveaux moyens de communication (page Facebook, Instagram, site internet)

Plus de 40% des structures sont en cours de réflexion sur leurs stratégies de communication, dans le même temps 35% ne comptent pas la changer.

## **QUELLE AIDE DE LA MAISON DU TOURISME ?**

---

En cette période de crise, tout le monde cherche à s'informer le mieux possible. Pour cela les partenaires se sont appuyés, en priorité, sur la Maison du tourisme (54 %) notamment grâce au nouveau groupe Facebook, les institutions locale (27 %), les réseaux/labels et/ou syndicats professionnels (27% chacun), les collectivités locales (25%) et le CRT (25%).

Les partenaires sollicitent l'aide de la MDT sur les aspects :

- appui à la mise en place de mesures sanitaires (48%)
- évolution des fiches APIDAE (42%)
- fourniture de visuels (37 %)
- accompagnement technique pour une évolution des offres (35 %),
- promotion via des articles (21 %)
- formations (20 %)